



あいネットワーク

ゆふい

# 社協だより

2018年  
4.25  
No.50




## 移転のお知らせ

由布市社会福祉協議会  
挟間事務所が  
平成30年4月1日から  
由布市役所挟間庁舎  
(由布市挟間町向原128-1)  
3階に移転しました。



## もくじ

平成30年度事業計画・収支予算 …	2~3	平成29年度歳末たすけあい募金 …	8~9
福祉のひろば ……………	4	包括だより ……………	10
ボランティアコーナー ……………	5	寄付のお礼 ……………	11
地域コーナー……………	6~7	防災セミナーほか ……………	12

 この広報誌は一部共同募金の配分金で発行されています。

# 平成30年度 由布市社会福祉協議会事業計画

## 基本方針

地域包括ケアシステムの強化のための介護保険法等の一部を改正する法律(平成29年法律第52号)における改正社会福祉法をもとに、「社会福祉法に基づく市町村における包括的な支援体制の整備に関する指針」(告示)が平成29年12月12日付けにて発出され、平成30年4月1日に施行されました。

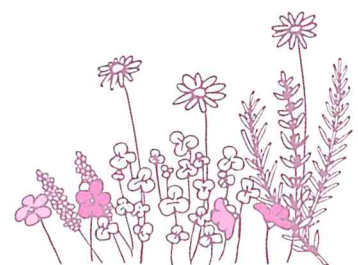
改正の趣旨については、従来、事業を実施するに当たって理解と協力を得るべき存在であった「地域住民」をボランティア等と連携・協力して、地域福祉の推進に努める主体として位置づけ、「福祉サービスを必要とする地域住民が地域社会を構成する一員として日常生活を営み、社会、経済、文化、その他あらゆる分野の活動に参加する機会」について、「与えられる」ものでなく、「確保される」べきものとして規定を改めています。

また、地域福祉の推進に当たり、地域住民、社会福祉を目的とする事業を営むもの及び社会福祉に関する活動を行う者は、本人のみならず、その者が属する世帯全体に着目し、福祉、介護、保健医療に限らない、地域生活課題を把握するとともに、その解決に資する支援を行う関係機関と連携し、課題の解決を図るよう特に留意する旨を定め、地域福祉の推進の理念を明確化しています。

近年、高齢化や人口減少が進み、社会的な孤立や複合的な問題を抱える人たちが増えることとともに、これまでのような対象者や機能を限定した制度では対応できない状況が多く生じており、国は制度・分野ごとの『縦割り』や「支え手」「受け手」という関係を超えて、地域住民や地域の多様な主体が参画し、世代や分野を超えて、地域をともに創っていく「地域共生社会」の実現を目指し、様々な取組みを進めています。

本会の基本的な考え方として、あらゆる生活課題への対応と地域のつながりの再構築に向けた事業活動をすすめるために、「1. アウトリーチの徹底」「2. 相談・支援体制の強化」「3. 地域づくりのための活動基盤整備」「4. 行政とのパートナーシップ」を掲げ、社協本来の役割を踏まえた取組みのさらなる推進を図ってまいります。

取組みの内容として、地域福祉に関する活動への地域住民の参加を促す活動を行う者に対する支援、地域住民等が相互に交流を図ることができる拠点の整備、地域住民等が地域福祉を推進するために必要な環境整備を進めるために、生活支援コーディネーターを活用し、活動の範囲を高齢者だけでなく、全ての世代の人を対象に事業を推進します。また、教育や環境、農業、観光等の各分野への連携を図り、地域創生事業とも関連性をもった、「我が事・丸ごと」のまちづくりへの取組みを協働により進めます。



## 重点事項

### I 法人運営体制の強化・確立

1. 社会福祉法に対応した法人運営
2. 行政とのパートナーシップ
3. 事業の効率運営と組織体制の整備
4. 職員の意識改革と資質の向上
5. 介護保険事業についての調査・研究

### II 地域福祉活動の推進

1. 地域コミュニティと支えあいのネットワークづくり
2. 地域支援ボランティアの育成・支援
3. 生活困窮者自立支援事業の推進
4. 障害者相談支援事業の推進
5. 日常生活自立支援事業の推進
6. 地域福祉にかかわる団体の活動支援
7. 地域福祉を推進する共同募金運動の展開
8. 市内社会福祉法人による地域貢献事業の展開
9. 地区社協設立のための調査、研究
10. その他の地域福祉事業

### III 在宅福祉事業

1. 居宅介護支援事業の実施
2. 訪問介護・日常生活支援総合事業の実施
3. 通所介護・日常生活支援総合事業の実施・提案型通所事業の実施
4. 障害福祉サービスの実施
5. 配食サービス事業の実施
6. サービス向上のため、職員のスキルアップの取組み
7. 介護関連事務基礎研修の徹底

### IV 地域包括支援センター

1. 「あんしんノート」の活用普及
2. 職員の切れ目のないフォロー体制の構築

## 平成30年度 収支予算

科目	(単位：千円)
<b>【事業活動による収支】</b>	
会費収入	6,188
寄附金収入	5,930
経常経費補助金収入	57,347
受託金収入	101,177
貸付事業収入	488
事業収入	204
負担金収入	6,364
介護保険事業収入	116,634
障害福祉サービス等事業収入	6,412
受取利息配当金収入	24
その他の収入	401
事業活動収入計	301,169
人件費支出	228,398
事業費支出	44,380
事務費支出	16,458
貸付事業支出	520
共同募金配分金事業費	7,346
助成金支出	1,480
負担金支出	581
事業活動支出計	299,163
事業活動資金収支差額	2,006

科目	(単位：千円)
<b>【施設整備等収支】</b>	
施設整備等収入計	0
施設整備等支出計	0
施設整備等資金収支差額	0
<b>【その他の活動による収支】</b>	
積立資産取崩収入	0
拠点区分間繰入金収入	0
その他の活動収入計	0
拠点区分間繰入金支出	0
その他の活動支出計	291
その他の活動資金収支差額	△291
予備費	0
当期資金収支差額合計	1,715

# 福祉のひろば

## 福寿草の会

挟間

三月七日(水) 由布川地域交流センターで、七十歳以上のひとり暮らしの方を対象とした集い「福寿草の会」が開催されました。この交流会は挟間町民生児童委員協議会高齢者福祉部会の方が中心となり開催され、今回で二十五回目となります。参加者の方から語り部や踊りが披露されました。また、はさま保育園の園児による太鼓や踊り、ボランティアの方による大正琴、二胡演奏等の出し物が披露され大変楽しい交流の場となりました。

ご協力頂きました皆さん、ありがとうございました。



## 由布市老人クラブ連合会 室内軽スポーツ講習会

二月二十五日(金) ほのぼのプラザ市民交流室で、「講習会」を開催しました。講習会では、地区公民館などで気軽にできる軽スポーツを参加者と一緒に行う、普及、指導につとめました。日々、自分達の地域で健康づくりや仲間づくりを意欲的に取り組まれていきます。講習会での経験をお役立ていただければと思います。



## 単位クラブのお知らせ

### 貸出遊具

グラウンドゴルフセット、ペタンク、スカットボール、安全ソフトダーツ 等

利用される方は、各老人クラブ事務局にお問合せください。

## 全国老人クラブ連合会表彰

### 優良老人クラブ表彰

#### 龍原老人クラブ

庄内町の龍原老人クラブは、昭和四十八年四月に結成されました。

同クラブでは、グラウンドゴルフやペタンク、シニアエクササイズなどを取り入れて

女性会員も楽しめる健康活動を展開。また、神社の清掃、道路の花植えなどの奉仕活動、友愛活動にも積極的に取り組み、東庄内小学校生徒に、亥の子づちや竹馬作りなどを教えて、昔の遊びを伝承するなど地域との交流を深めています。

これらの活動が評価され、平成二十九年全国老人クラブ連合会会長表彰で、「優良老人クラブ表彰」を受賞しました。



## 活動賞

### むつみ会

庄内町のむつみ会は「健康寿命」を延ばすことを目標に「お茶の間サロン」を平成二十七年から実施。また、平成十九年度から昔の遊びや芋収穫・昔のおやつ等体験学習で小学校・幼稚園児と交流を行ってきた事が評価され、平成二十九年全国老人クラブ連合会会長表彰で「活動賞」を受賞しました。



# ボランティアコーナー

## 紹介

### 大分県立由布高等学校

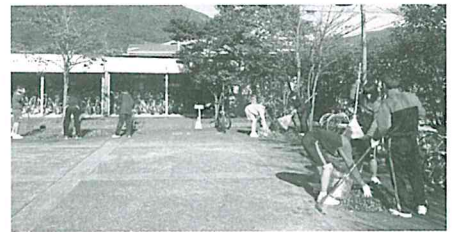
ボランティアで活躍する方々

大分県立由布高等学校のボランティア活動を紹介します。

ボランティア活動内容としては、由布高校内の美化活動をはじめ、小野屋駅と通学路の清掃活動、小野屋自治区で開催されるイベント「かんのん市場」や庄内厚生館ビックフェスタのお手伝いもしています。湯平そうめん流し大会にもスタッフとして参加しています。また、中高連携による、由布市中高合同生徒会を中心に、地域の清掃活動を実施し、由布市地域に貢献しています。

ボランティア活動の中心になっている、由布高校生徒会執行部の方々にお話を伺いました。

「これからも色々なボランティアに参加して、地域から信頼される、学校を作っていくたいです」、「地域資源の減少や高齢化が心配されていますが、若い力が協力し合えば中高年齢層も活発になるのでは」とお話ししてくれました。最後に由布高校生徒会長から「由布高、由布市のために、元気を出して全力をつくして頑張ります！」と力強い言葉を頂きました。未来ある由布高校生徒皆様のこれらの活躍を期待し、「Let's try」取材協力ありがとうございました。



### お問合せ

#### 大分県立由布高等学校

教諭：特別活動部長 甲斐 孝  
TEL582-0244 FAX 582-0341

## 公募

平成30年度

# 福祉ボランティア専門研修事業

**応募資格** 団体(ボランティア団体、NPO法人、当事者団体、社会福祉法人等)等は非営利団体であること。ただし、法人格の有無は問いません。

**委託金額** 一団体30万円(消費税込)を限度とします。応募は内容により、1団体の委託金額を決定します。

**応募期間** 平成30年5月25日(金)まで(当日消印有効)

**問い合わせ・応募先** 社会福祉法人大分県社会福祉協議会  
大分県ボランティア・市民活動センター

### 専門的な研修の例

- **子育て**：託児、読み聞かせ 等
- **障がい者**：障がい児・者の支援、移動サービス 等
- **高齢者**：認知症介助、高齢者主体のサロン 等
- **共通**：家事支援、介護支援 等

TEL097-558-3373

## ボランティア活動保険に加入を

「ボランティア活動保険」は年度の切替です。お早めに最寄りの社会福祉協議会でお手続きください。ボランティア活動中のケガや損害賠償を補償します。新規加入希望されるボランティア団体、個人ボランティアの方は各事務所へお問い合わせ下さい。

### 年間保険料

タイプ	プラン	Aプラン	Bプラン
基本タイプ		350円	510円
天災タイプ		500円	710円
<small>基本タイプ+地震・噴火・津波</small>			

**連絡先** 由布市社会福祉協議会 各事務所まで

## ボランティア 登録募集

由布市ボランティア連絡協議会では活動登録をしていただけのボランティアを募集しています。他のボランティアと情報交換など交流を図りませんか？ぜひ、ご協力をお願い致します。



## 由布市社会福祉法人施設連絡会の活動

### こどものふるさと愛着事業

#### ●ゆふいん湯歩(WAONカード)贈呈 平成30年2月27日

ふるさと由布市に卒業後も愛着をもってもらうために、市内3中学校の卒業生243名に「ゆふいん湯歩WAONカード」1,000円分を贈呈しました。

カードに描かれた由布岳が新しい環境で頑張る皆さんをいつも見守っています。



#### ●郷土芸能部支援金贈呈 平成30年2月26日

市内唯一の高校である由布高校の「郷土芸能部」へ支援金10万円を贈呈しました。

全国芸能大会等でも優秀な成績を取めている由布高校郷土芸能部。由布市の伝統芸能である神楽の保存・継承、後継者の育成や神楽の更なる普及に向け、真摯に神楽と向き合う生徒たちの一助になれば幸いです。



### こども食堂事業

平成30年4月15日(日)、由布川地域交流センターで挟間地域で初となるこども食堂を開催いたしました。多くのこどもたち、保護者の参加があり、にぎやかな食堂となりました。今後も引き続き開催いたしますので、皆様の参加をお待ちしています。

庄内・湯布院地域も継続して開催します。



**由布市社会福祉法人施設連絡会**

事務局 由布市社会福祉協議会庄内事務所  
電話 097-582-2756 FAX 097-582-2878

## 心配ごと相談 無料

社会福祉協議会では各種相談を受け付けています。どんな悩みでも結構です。お気軽にご相談ください。秘密は厳守いたします。相談内容によっては専門機関と連携し解決をはかります。

### 例えばこんな相談

- 暮らしや住まいに関すること
- 家族に関すること
- 健康や医療に関すること
- 福祉に関すること

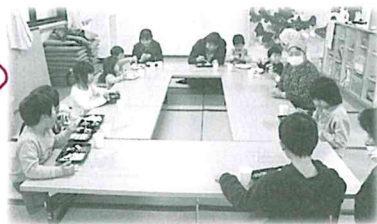
日 程	時 間	場 所
毎月第2・4木曜日	9:00～12:00	由布市役所挟間庁舎3階(社会福祉協議会挟間事務所)
毎月第2・4火曜日	9:00～12:00	ほのぼのプラザ(社会福祉協議会庄内事務所)
毎月第2・4木曜日	13:00～16:00	湯布院福祉センター(社会福祉協議会湯布院事務所)

地域のために取り組む人々を  
紹介するコーナーです。

## あなみ保育園 「いこいのキッチン」共生型子ども食堂



庄内町東長宝にありま  
す、社会福祉法人庄内厚生  
館あなみ保育園の「いこい  
のキッチン」共生型子ども  
食堂の紹介です。  
毎月一回平日の夕方、あ  
なみ保育園前の老人ホーム  
「ゆふ」にて無料で実施。  
子ども達と一緒に夕食を囲  
むことで、お互いに元気に  
なれることを目的として、  
近隣地区のボランティアと  
一緒に開催しています。  
また、蛇口地区七十歳以  
上のひとり暮らし高齢者  
に、子ども食堂で作った食  
事の宅配もしています。



代表の足立園長からお話  
をお伺いしました。「あな  
み保育園は地域の方に助け  
られています。保育園の行  
事に参加してくれたり、手  
伝っていたりして、  
いつも助けられているの  
で、何か恩返しをと思い  
行っています。少しばかり  
の気持ちですが、」  
足立園長、地域の人達の  
ためにこれからもがんばっ  
てください。取材協力あり  
がとございました。

### お問合せ

#### あなみ保育園

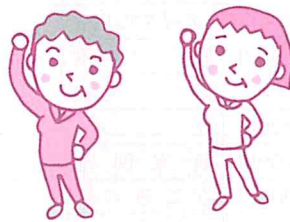
園長 足立 弥生

TEL 097-582-1221

FAX 097-582-3789

## 長宝団地体操クラブ

—— 笑って、エクササイズ ——



今回は、長宝団地公民館  
で毎週木曜日午前に開催さ  
れている「長宝団地体操ク  
ラブ」を紹介します。  
参加者は六十代から八十  
代の女性十人、工藤和美さ  
んを中心に笑いの渦の二時  
間。ゆるほぐし・筋トレ・  
脳トレ・ストレッチ・笑い  
ヨガ・リズムダンス・ラジ  
オ体操など、あらゆる運動  
を取り入れ、名づけて「チャ  
ンポン体操」は、シニアの

仲間たちの健康維持増進に  
役立っています。  
取材しながら体験してみ  
ましたが、皆さんの体幹パ  
ランスの良さにビックリ、  
すべての動きに圧倒されま  
した。大笑いする中での充  
実した有意義な体操教室で  
した。  
工藤さん、これからも生き  
生きとした生活が送れるよ  
うに、長宝団地の皆様に元氣  
とパワーを与えてください。

# 平成29年度「歳末たすけあい募金運動」に ご協力ありがとうございました

昨年12月から実施してまいりました「歳末たすけあい募金」は由布市共同募金委員会審査委員会で配分が審査され75歳以上の独居高齢者、在宅寝たきり見舞金等に活用させていただきましたので、ご報告いたしますとともに、ご協力いただいた皆様へ厚くお礼申し上げます。



挟 間								
高 崎	15,900円	海 老 毛	7,200円	中 村	33,800円	東 ノ 山	8,300円	
山 口	4,000円	丸 田	12,900円	柏 野	27,600円	中 恵	10,500円	
七 蔵 司	9,300円	東 行	3,600円	鬼 瀬	10,600円	酒 野	10,800円	
中 台	5,000円	朴 木 下	12,000円	池 ノ 上	7,800円	上 筒 口	8,100円	
来 鉢 東 部	16,500円	朴 木 上	11,100円	茅 場	3,000円	下 筒 口	12,800円	
来 鉢 中 部	16,500円	医 大 三	40,000円	時 松	7,300円	田 ノ 小 野	13,800円	
来 鉢 西 部	6,900円	サントピア古野	73,500円	喜 多 里	24,900円	同 尻	31,800円	
北 田 代	6,000円	下 市	85,000円	サニータウン抜間	24,600円	生 田 原	10,200円	
南 田 代	11,700円	北 方	59,100円	谷 中 村	9,800円			
詰	10,800円	宮 田	6,700円	小 野	5,100円			
三 船	15,300円	上 市	107,400円	阿 鉢	9,600円	戸 別 募 金	1,182,300円	
古 野	125,800円	鶴 田	64,000円	篠 原	15,200円	街 頭 募 金	55,953円	
古 野 郷	20,200円	鬼 崎	16,700円	谷 東 部	19,000円	窓口に寄せられた募金	1,051,298円	
赤 野	56,400円	向 原	53,100円	山 田	5,100円	合 計	2,289,551円	

庄 内								
畑 田	27,000円	上 武 宮	14,500円	井 手 下	6,300円	久 保	23,100円	
みどり住宅	14,400円	養 草	23,500円	上 重	6,500円	瀬 口	8,400円	
猪野竹の下	7,500円	柿 原 一 区	24,300円	直 野 内 山	9,000円	中 尾	6,600円	
長 野	19,500円	柿 原 二 区	26,700円	大 龍 東 部 一 区	37,100円	宗 寿 寺	4,500円	
葛 原	3,600円	野 畑 三 区	10,200円	大 龍 東 部 二 区	28,800円	竹 の 中	7,500円	
佐 平 治	6,600円	野 畑 四 区	10,200円	大 龍 西 部	22,900円	影 戸	8,500円	
橋 爪	14,700円	溯 五 区	22,100円	五 ケ 瀬	27,900円	柚 の 木	11,100円	
甲 斐 田	8,100円	溯 六 区	18,000円	龍 原	22,200円	小 挾 間	13,000円	
小 松 台	3,000円	溯 七 区	13,000円	ドリームタウン五ヶ瀬	10,200円			
深 谷	8,700円	日 ケ 暮	2,700円	檫 木	16,200円			
雲 取	15,000円	永 十	5,100円	五 福	21,600円			
小 原	27,300円	伊 小 野	5,000円	蛇 口	20,400円			
東 家	44,000円	高 津 原	5,700円	長 宝 団 地	17,100円	戸 別 募 金	780,000円	
平 石	14,700円	栢 の 木	8,000円	なごみの里	9,000円	街 頭 募 金	15,745円	
下 武 宮	5,700円	中 村	3,900円	小 野 屋	13,200円	窓口に寄せられた募金	327,717円	
中 武 宮	3,000円	原 中	2,100円	高 津 透 内	11,100円	合 計	1,123,462円	

湯 布 院								
塚 原	20,700円	新 町 1	32,400円	中 依	10,800円	湯 平 2	8,700円	
津 江	29,400円	新 町 2	21,000円	下 依	16,300円	湯 平 3	8,400円	
岳 本	31,200円	荒 木	18,900円	前 徳 野	7,800円	畑	15,600円	
湯 の 坪	40,800円	石 武	32,300円	内 徳 野	4,200円	小 平	6,900円	
中 島	15,000円	光 永	11,700円	槐 木	1,800円	幸 野	18,600円	
佐 土 原	11,400円	東 石 松 1	9,000円	畑 倉	3,900円	水 地	4,200円	
並 柳	15,900円	東 石 松 2	26,700円	奥 江	2,700円			
若 杉	7,200円	東 石 松 3	19,800円	上 津 々 良	8,700円	戸 別 募 金	614,600円	
乙 丸 1	21,500円	西 石 松	16,800円	下 津 々 良	9,000円	街 頭 募 金	0円	
乙 丸 2	18,000円	山 崎	16,800円	鮎 川	10,500円	窓口に寄せられた募金	254,200円	
乙 丸 3	41,100円	平	7,500円	湯 平 1	11,400円	合 計	868,800円	

平成29年度合計(挟間・庄内・湯布院)	4,281,813円
平成28年度繰越	464,732円
合 計	4,746,545円



# 「歳末たすけあい」で

窓口に募金を寄せてくださった団体・個人 (敬称略)

## 庄内

由布市立西庄内小学校	緑の家
由布市立阿蘇野小学校	山家学園
由布市立阿南小学校	久保更生園
由布市立庄内中学校	グループホーム
大分県立由布支援学校	希望の家
庄内駅前郵便局	デイサービスセンター長宝
寿楽苑	庄内厚生館給食管理室
慶寿苑	相談支援センターこうせいかん
寿永会本部	有料老人ホーム ゆふ
小松寮	介護保険サービスセンターゆふネット
西庄内保育所	(有)湯布商事
由布市役所	庄内町民生児童委員協議会
大分県農業協同組合 庄内支店	由布ライオンズクラブ
由布市商工会	由布市ゲートボール協会庄内町支部
向陽学園	由布市グラウンドゴルフ協会庄内支部
情和園職員互助会	由布市ボランティア連絡協議会
ひばり保育園	
木埋学園	募金箱
あなみ保育園	社協

## 挾間

岡幸正
高崎福寿会
由布市シルバー人材センター
由布市役所挾間庁舎
由布市消防本部
由布市消防署
挾間町民生児童委員
社協

## 湯布院

湯布院町文化芸能振興会
二鶴細貝清治
鳥やす杯ゴルフコンペー同 代表者 佐藤輝見
大分ヤクルト販売株式会社
社協



## 募金の配布先

配布対象区分	全 体	
	数	金 額
独居高齢者	809	2,427,000円
在宅寝たきり	24	72,000円
母子・父子世帯	131	393,000円
被災世帯	2	10,000円
歳末まごころ弁当	756	378,000円
諸経費		5,424円
平成30年度へ繰越		1,461,121円
合 計		4,746,545円

平成29年度  
赤い羽根共同募金追加分  
湯布院町

地区名	金 額
岳 本	5,500 円



～じぶんの町を良くするしくみ～

## 赤い羽根共同募金

平成30年度  
赤い羽根共同募金の  
助成事業を公募します。



応募対象

福祉活動を自己資金のみで行うことが難しい自治会・由布市所在の団体

- 例えば
- 三世代交流(昔の遊び・おやつ)作りを高齢者から教わる
  - 防災訓練等を地域でおこなう
  - 防災パトロールの資材

**応募方法** 由布市共同募金委員会事務局  
(由布市社会福祉協議会内)

**募集期間** 平成30年4月27日(金)～  
平成30年5月31日(木)

**助成金額** 5万円(以内)

**助成決定**

審査委員会で助成の可否  
を決定いたします。

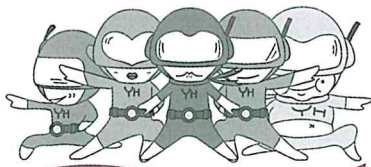
**問い合わせ**

由布市共同募金委員会  
TEL097-582-2756

# こんにちは！ 地域包括支援センターです！

ほうかつ  
地域包括支援センター

由布ささえるんジャー



イメージキャラクター

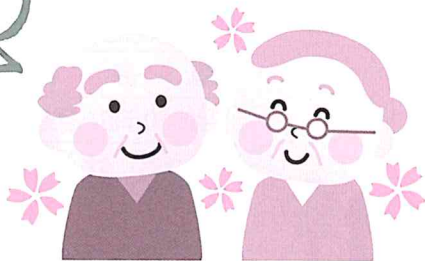


## 地域包括支援センターとは？

市町村や介護・医療・福祉の関係機関などと協力して、高齢の皆さんが住み慣れた地域で安心して生活をするように支える機関です。介護保険法に位置づけられており、設置主体は市町村ですが、由布市では社会福祉協議会が委託を受けて運営しています。原則として、主任ケアマネジャー・保健師・社会福祉士が在籍し、それぞれの専門性を活かしながら連携・協働し、“チームアプローチ体制”で対応しています。また、認知症初期集中支援チーム員や認知症地域支援推進員の業務にも取り組んでいます。

どこに  
あるんかえ？

## お気軽にご相談ください！



- ・介護保険を利用したい
- ・どのような福祉サービスがあるの？
- ・物忘れが多くなってきてこの先不安…
- ・お金の管理や契約が不安になってきた

など…



210号線沿いです！



社会福祉法人  
由布市社会福祉協議会  
庄内事務所  
Chuoji-315-200  
由布市社会福祉協議会

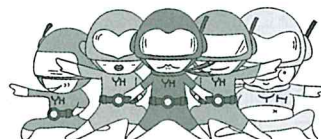


ほのぼの温泉の隣です！

## 由布市地域包括支援センター

由布市庄内町庄内原321番地4  
(由布市ほのぼの工芸館)  
TEL097-582-0106 FAX097-582-0108

由布ささえるんジャー



### 開所時間

月～金曜日  
(祝日除く)  
8:30～17:15

# 寄付の

# お礼

市民の皆様のおかげで、ご芳志に感謝申し上げます。

由布市社会福祉協議会へ次の方々から香典返し等ご寄付をいただきました。紙面をもって厚くお礼申し上げます。

ご寄付は地域福祉推進のため有意義に活用させていただきます。お名前及び寄付金額等の記載につきましては、ご本人の意向に沿っての掲載とさせていただきます。皆様方のご理解のほど、なにとぞよろしくお願い申し上げます。

平成三十年一月一日～三月三十一日までの受付分を記載しています。

## 香典返し (敬称略)

### 挾間

佐藤 恒夫	上筒口	三〇、〇〇〇円
羽田 康弘	谷東部	金 一 封
仲野 公敏	三船	金 一 封
利光 次雄	下市	三〇、〇〇〇円
大久保 渡	上市	三〇、〇〇〇円
結城 成文	柏野	金 一 封
長田 吉夫	北方	三〇、〇〇〇円
佐藤美智恵	海老毛	金 一 封
何松 啓志	北方	二〇〇、〇〇〇円
立川 和幸	喜多里	金 一 封
加藤修一郎	来鉢中部	七〇、〇〇〇円
佐藤 憲人	下筒口	五〇、〇〇〇円
久保 祐治	上市	五〇、〇〇〇円
伊東千重子	喜多里	金 一 封
佐藤 浩之	篠原	金 一 封
野尻 敏孝	上市	金 一 封
安東美知子	古野	五〇、〇〇〇円
佐藤 幹雄	上市	金 一 封

### 庄内

二宮 保徳	庄内原	金 一 封
二宮 洋子	畑田	金 一 封
那須 正宣	龍原	金 一 封
三重野幹雄	高岡	金 一 封
津行恵美子	高岡	金 一 封
日野 健三	一木	三〇、〇〇〇円
小野 智之	龍原	金 一 封
生野 文治	福岡	五〇、〇〇〇円
三重野克秀	東長宝	金 一 封
小川 尚子	五ヶ瀬	金 一 封
佐藤 光宏	柿原	金 一 封
麻生美千香	淵	三〇、〇〇〇円
田北 雅一	高岡	金 一 封
大野 正志	平石	一〇、〇〇〇円
大塚 高代	阿蘇野	金 一 封
衛藤 誠治	東長宝	五〇、〇〇〇円
今次 良夫	淵	金 一 封
生野 和美	畑田	金 一 封
首藤 一夫	南大津留	金 一 封
川野 明美	五ヶ瀬	金 一 封
生野 澄子	大龍	金 一 封

### 湯布院

田中 洋一	大龍	五〇、〇〇〇円
工藤リヨ子	阿蘇野	五〇、〇〇〇円
麻生 良孝	淵	金 一 封
米津 五男	大龍	金 一 封
長尾 康治	庄内原	三〇、〇〇〇円
伊藤 由利	阿蘇野	三〇、〇〇〇円
大野 利夫	北大津留	三〇、〇〇〇円
小山 修介	柿原	金 一 封
工藤 俊昌	庄内原	金 一 封
坂本 展宏	北大津留	金 一 封



立小野ミチ子	川上	五〇、〇〇〇円
岩尾弘之助	川上	一〇〇、〇〇〇円
秋吉 忠昭	下湯平	金 一 封
榎木ミヨ子	川南	三〇、〇〇〇円
秋吉 順吉	下湯平	五〇、〇〇〇円
角野 浩則	塚原	金 一 封
生嶋 洋二	川西	五〇、〇〇〇円
三ヶ尻三保	川上	三〇、〇〇〇円
河野 友彦	川西	五〇、〇〇〇円
深草 洋介	川上	三〇、〇〇〇円

## 一般寄付 (敬称略)

### 挾間

みらいしんきん同友会 八〇、〇〇〇円  
向原支部

### 湯布院

湯布院町更生保護女性会 二〇、〇〇〇円



## 車イスを寄贈していただきました



寄贈 由布市立庄内中学校 生徒会 車イス…1台





## 新人職員紹介



加藤 寿規  
地域福祉課  
(挟間事務所)



伊東美由貴  
地域福祉課  
(挟間事務所)



寺田未奈都  
地域福祉課  
(生活困窮自立支援)



麻生 陽崇  
在宅福祉課  
通所介護



土師美佐子  
在宅福祉課  
通所介護



後藤 睦美  
在宅福祉課  
通所介護

## 防災セミナー

**日時** 平成30年6月15日(金)9:00～12:00

**会場** ほのぼのプラザ 由布市庄内町庄内原365番地1

**講師** 日本赤十字社大分県支部

**内容** 「避難所での生活について」  
「AEDの使い方-応急手当(CPR)の手順」  
「非常炊き出し」

**定員** 50名 ※定員になり次第終了します。

**申込** 由布市社会福祉協議会 地域福祉課 担当：大塚  
TEL：097-582-2756  
FAX：097-582-2878  
参加費は、無料です。



### お茶の間サロンの お問合せ先

平成30年4月からお茶の間サロンの事務局が由布市社会福祉協議会になります。書類の提出、お問合せにつきましては、各事務所まで、ご連絡ください。



## 平成30年度 社協会員加入のお願い



社会福祉協議会の福祉事業は、皆様方よりお寄せいただく会費、寄付金などを財源として行われています。

本年度も社会福祉協議会の事業をご理解いただき、ぜひ会員としてご加入いただきますようお願い申し上げます。

会費の取りまとめは自治区の自治委員・民生児童委員にお願いしています。

■ 一般会員	1口	500円以上
■ 特別会員	1口	3,000円以上
■ 法人会員	1口	10,000円以上

**発行** 社会福祉法人 由布市社会福祉協議会

**本所** 〒879-5434 由布市庄内町庄内原365番地1  
TEL 097-582-2756 FAX 097-582-2756

**挟間事務所** 〒879-5502 由布市挟間町向原128-1  
由布市役所挟間庁舎3階  
TEL 097-583-4344 FAX 097-583-1041

**湯布院事務所** 〒879-5102 由布市湯布院町川上2863番地  
TEL 0977-84-3610 FAX 0977-85-4921

### ★★★ 編集後記 ★★★

暖かい春の陽気で家の庭にも多くの色が戻ってきました。花も素敵ですが、花より団子の私は、小さな家庭菜園に今年は何を植えようか思案中です。皆様も暖かい日差しの中、外に出かけてみませんか。通いの場も増えていますので、是非足を運んでみてください。旧友との思い出話、新たな友人との語らいに花を咲かせましょう。

今年度もどうぞよろしくお祈りします。 (久)